

# JAPON

---



Le Japon : des origines à l'avant-garde.

du jeudi 15 au jeudi 29 mai 2025



**AU TIGRE VANILLÉ**

CREATION DE VOYAGES

## VOTRE VOYAGE

Le Japon contemporain ressemble un peu à une belle plante : tige souple, croissance rapide, feuilles bien lisses et une tendance très marquée à vouloir assurer sa place au soleil. La seule chose qui n'apparaît pas tout de suite, ce sont les racines. Racines obscures, solides et profondes, qui font de ce pays une énigme pour de nombreux botanistes.



Le jardinier attentif découvre cependant très vite que des liens étroits unissent encore le Japon d'aujourd'hui avec la terre et que la nature fait irruption partout : fines herbes et champignons des bois que l'on trouve dans un bol de soupe laquée, odeur de paille qui se dégage des nattes posées sur le sol des auberges et des restaurants traditionnels, branches et fleurs qui font d'une chambre d'hôtel un véritable jardin intérieur.

C'est pour découvrir les aspects les plus secrets du pays et pour vous introduire dans le monde insoupçonné qui se cache derrière le Japon moderne qu'au Tigre Vanillé vous propose des voyages d'une grande originalité ; car il n'est pas facile de voyager seul dans un pays aussi complexe que le Japon. A moins de connaître

la langue et de disposer de plusieurs semaines sur place, le voyageur se heurte très vite à de nombreuses difficultés de compréhension dès qu'il demande à voir autre chose que ce que proposent les agences de voyage japonaises aux touristes pressés.

Votre itinéraire a été conçu de manière à offrir un tableau complet du Japon dans toute sa diversité et sa richesse. Chaque étape permettra d'aborder des thèmes aussi variés que l'architecture, l'art contemporain, la religion ou la société japonaise, comme un texte qui accompagnerait un beau livre d'images chaque fois que l'on tourne une nouvelle page.



De l'animation fiévreuse d'Osaka à la sérénité des temples millénaires de Kyoto, vous aurez le loisir d'admirer les sanctuaires, les parcs et les jardins les plus célèbres de l'archipel.

Mais ce sera aussi l'occasion de découvrir les épatantes îles-musées de la Mer Intérieure et l'Exposition Universelle en point d'orgue de ce voyage.

## JOUR PAR JOUR

	Date	Itinéraire	Transport	Logement	Repas
1	Jeudi 15.05.25	Genève (départ) - Istanbul	Vol	Dans l'avion	
2	Vendredi 16.05.25	Osaka - Kyoto (guidé)	Vol +Accueil + transfert privé	Gracery Kyoto Sanjo	
3	Samedi 17.05.25	Kyoto (guidé)		Gracery Kyoto Sanjo	B, L, D
4	Dimanche 18.05.25	Kyoto (guidé)		Gracery Kyoto Sanjo	B, L, D
5	Lundi 19.05.25	Kyoto - Takamatsu (guidé)	Bus privé	JR Clement Takamatsu	B, L, D
6	Mardi 20.05.25	Takamatsu : excursion à Megijima et Ogijima (guidé)	Bateau	JR Clement Takamatsu	B, L
7	Mercredi 21.05.25	Takamatsu - Shodoshima (guidé)	Ferry + Bus privé	Bay Resort Shodoshima	B, L, D
8	Jeudi 22.05.25	Shodoshima - Teshima - Naoshima (guidé)	Ferry + véhicule privé	Wright Style Naoshima	B, L, D
9	Vendredi 23.05.25	Naoshima (guidé)		Wright Style Naoshima	B, L, D
10	Samedi 24.05.25	Naoshima - Shigisan (guidé)	Bateau + Bus privé + shinkansen + bus privé	Temple Senju-in	B, L, D
11	Dimanche 25.05.25	Shigisan – Nara - Osaka (guidé)	Bus privé	Cross Osaka	B, L, D
12	Lundi 26.05.25	Osaka (guidé)		Cross Osaka	B, L
13	Mardi 27.05.25	Osaka : exposition universelle (guidé)		Cross Osaka	B, D
14	Mercredi 28.05.25	Osaka (départ)	Transfert privé + Vol	Dans l'avion	B
15	Jeudi 29.05.25	Istanbul - Genève	Vol		

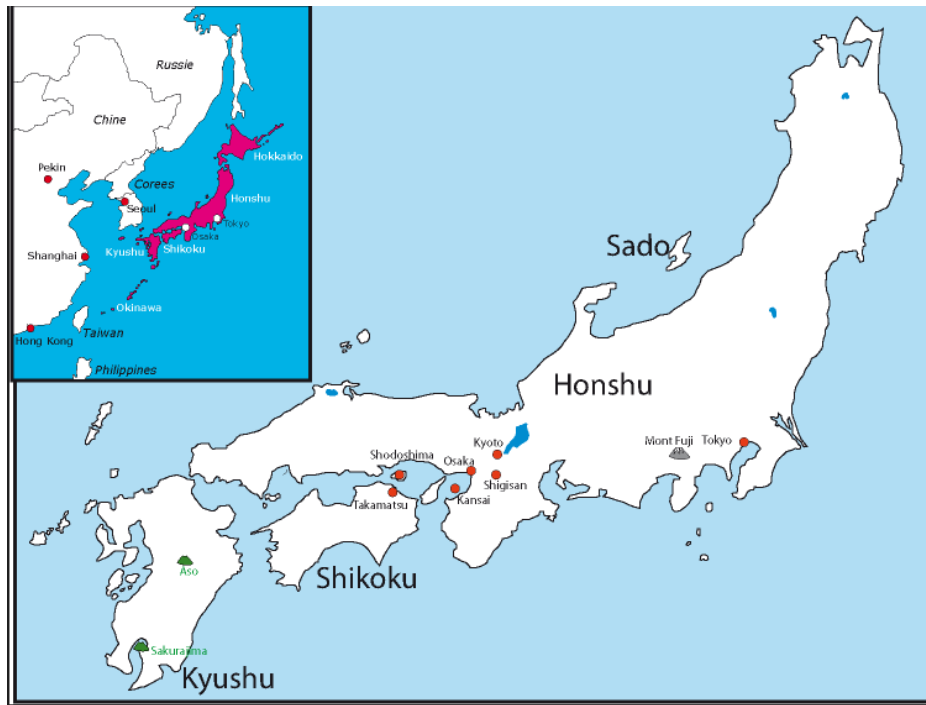
B = petit déjeuner, L = lunch, D = dîner, FI = full inclusive

## PLAN DES DÉPLACEMENTS

	Date	Transport	Classe	Destination	Horaire	Temps de vol
1	jeudi 15.05.25	Turkish Airlines TK1920	Economique	Genève Istanbul	19h00 23h20	3h20
	vendredi 16.05.25	Turkish Airlines TK 086	Economique	Istanbul Osaka	02h00 19h00	11h00
14	mercredi 28.05.25	Turkish Airlines TK 087	Economique	Osaka Istanbul	21h55 05h00	13h05
	jeudi 29.05.25	Turkish Airlines TK1917	Economique	Istanbul Genève	06h45 09h00	3h15



## CARTE



## VOTRE GUIDE

Dans la région du Kansai, Au Tigre Vanillé vous propose de prendre pied au Japon en compagnie de **Yann Becker**, photographe et scénographe indépendant suisse vivant au Japon depuis 2010.



Depuis 2016, il travaille également comme guide culturel au Japon. Passionné d'histoire, de culture, d'art, d'architecture, de nature et de gastronomie, il crée des visites originales mêlant des lieux hors des sentiers battus aux classiques incontournables, explorant volontiers les quartiers populaires pour découvrir la vie quotidienne des Japonais. Osaka, Kyoto, Nara, Yoshino, Mont Koya, Kumano Kodo, les petits villages, les temples méconnus dans une nature unique, les montagnes et les îles... tout est source d'inspiration et de découvertes.

## PROGRAMME DETAILLE

### Jour 1 : jeudi 15 mai 2025 Genève (départ) - Istanbul

En fin de journée, départ de Genève sur compagnie Turkish Airlines à destination d'Istanbul en classe économique. Transit et vol de connexion pour Osaka.

### Jour 2 : vendredi 16 mai 2025 Osaka - Kyoto (guidé)

Arrivée à l'aéroport d'Osaka où vous serez accueillis par Yann Becker, votre guide francophone durant tout le voyage. Vous serez ensuite transférés en bus privé jusqu'à votre hôtel à Kyoto. Check-in et installation.

Durant votre séjour à Kyoto, vous logerez à l'hôtel Gracery Sanjo, situé en plein cœur des galeries marchandes de la ville. Grâce à cette situation stratégique, il vous sera aisé de rayonner en transports publics pour vous rendre vers les différents lieux d'intérêts de la ville. Vous trouverez également de nombreuses boutiques et restaurants à proximité.



Situées dans la tour sud ou nord, les chambres offrent tout le confort moderne. Certaines proposent un design tout à fait unique sur des thématiques comme le kabuki. Le buffet petit-déjeuner offre un choix de mets japonais et continentaux.



Nuit à l'hôtel Gracery Kyoto Sanjo.

### Jour 3 : samedi 17 mai 2025 Kyoto (guidé)

Pour cette première journée complète à Kyoto, nous vous proposons les visites suivantes.

Non loin de Kyoto, Arashiyama abonde en sites idylliques. Bien que parfois très fréquenté, l'endroit est assez vaste pour y trouver calme et sérénité, notamment dans l'un des nombreux temples ou jardins en amont de la rivière Oi. La nature est ici en symbiose totale avec les temples et villas traditionnelles qui jalonnent d'agréables petites ruelles. Bambouseraies vertigineuses et jardins de mousse (Gio-ji) côtoient des centaines d'effigies de pierre aux sourires mystérieux, un véritable condensé du charme japonais.



Avant de traverser la bamboueraie, nous vous suggérons de faire un détour pour visiter la villa Okochi Sanso ayant appartenu à un célèbre acteur japonais et qui rivalise avec les plus belles villas impériales que l'on peut trouver à Kyoto.



Ensuite, ne manquez pas non plus de découvrir le jardin du temple Tenryu-ji. Enfin, balade autour du pont Togetsukyo qui offre de belles vues sur les collines environnantes.



Pour une découverte plus tranquille d'Arashiyama, il est conseillé de marcher vers Saga Torrimoto, un quartier résidentiel moins fréquenté. On y trouve notamment le Gio-Ji et son jardin de mousse ainsi que le temple Adashino Nenbutsuji et sa bamboueraie.



Vous assisterez ensuite à une cérémonie de thé.

Le plus souvent dans une salle réservée (Chashitsu), la cérémonie réunit un nombre limité d'invités. À l'origine moyen de relaxation et de méditation, la cérémonie du thé (Chanoyu) est devenue un rituel extrêmement précis exigeant des heures d'apprentissage et de pratique. Les principes du plus célèbre maître de thé, Sen No Rikyû sont enseignés dans des écoles à travers l'archipel. Un esthétisme poussé et la recherche de la simplicité pure ont été à la base des trois principales écoles de Chanoyu : Urasenke, Omotesenke, Mushakôji.



Puis, découvrez un chef d'œuvre de minimalisme au Ryoan-ji, un espace d'une rare perfection composée d'une mer de sable et de 15 rochers-îles, conçu par le peintre Sôami. Un paysage changeant selon le point de vue adopté, où il est impossible d'embrasser plus de 14 rochers.



Enfin, admirez le Kinkaku-ji, élégante construction à l'équilibre subtil, dont la beauté parfaite se reflète dans les eaux calmes d'un étang.



Nuit à l'hôtel Gracery Kyoto Sanjo.

#### **Jour 4 : dimanche 18 mai 2025** **Kyoto (guidé)**

Vous continuerez à explorer l'ancienne capitale en compagnie de Yann.

Vous pourrez commencer la journée en visitant le Ginkaku Ji, ou pavillon d'Argent.



Construite au XVe siècle, la villa de plaisance de Yoshimasa, 8e Shogun des Ashigaka, devait égaler par une couverture de plaques d'argent la splendeur du Pavillon d'Or de son bisaïeul, le Shogun Yoshimitsu. Inachevée, l'humble bâtisse de bois gris patinée par le temps, devenue temple zen, renferme un trésor : le jardin de sable et de graviers, conçu par le grand maître Soami, figurant le paradis bouddhique où culmine le centre de l'univers, pour les uns le mont Méru, pour d'autres le mont Fuji.

Empruntez ensuite le Chemin de la Philosophie qui relie le pavillon d'Argent au temple Nanzen Ji. Il longe le Shishigatani, un canal bordé de buissons et de cerisiers, magnifiques au moment de la floraison. Tout au long du parcours, vous croisez nombre de temples et de sanctuaires où s'exprime la foi populaire : le pittoresque sanctuaire du Corbeau, le temple du moine Eikan et sa vénérable statue du Bouddha Amitabha (Amida)...

Visite du temple Nanzenji, l'un des cinq grands temples zen de Kyoto, inscrit au patrimoine mondial de l'Unesco. Entouré d'un parc parsemé de statues du Bouddha et d'un jardin zen composé de pierres, ce temple édifié au XIIIe siècle, qui servit d'abord de résidence à l'empereur Kameyama, abrite aujourd'hui l'école Rinzai du bouddhisme zen.



Vous pourrez poursuivre la journée en vous rendant au marché de Nishiki. Il s'agit d'une rue commerçante étroite, bordée par plus d'une centaine de boutiques et de restaurants et connue sous le nom de « Cuisine de Kyoto ».



Dans l'après-midi, place ensuite à la maison de Kanjiro Kawai, un musée dédié à la vie et à l'œuvre du potier et céramiste japonais moderne (1890 - 1966) et située à Higashiyama, à l'est de Kyoto.

Dans une atmosphère apaisante et hors du temps, les visiteurs découvrent l'ancienne demeure du maître bien conservée et décorée de ses créations, ainsi que son atelier et ses impressionnants fours de cuisson.



Vous poursuivrez enfin vers le Sanjusangendo. Le nom du temple signifie littéralement "Hall avec trente-trois espaces entre les colonnes", décrivant l'architecture du hall principal du temple de 120 mètres de long (le plus long bâtiment en bois du monde).



Les maisons Temple Sanjusangen-do doivent également être l'un des ensembles de statues les plus impressionnants au monde. L'image principale est un bodhisattva Kannon assis, un chef-d'œuvre attribué au sculpteur Tankei, et qui est considéré comme un trésor national au Japon. Kannon est le bodhisattva de la compassion, et le visage paisible et bienveillant de la statue transmet cet état clairement et avec émotion.





L'effet est multiplié par les mille statues debout de Kannon qui remplissent le reste de la salle. Comme des soldats de compassion, ils se tiennent, flanquant l'image principale en cinquante colonnes, chacune de dix rangées de profondeur. De gracieuses statues sculptées en cyprès et recouvertes de feuilles d'or, chacune possède plus de vingt paires de bras et est chargée de sauver de nombreux mondes. Cent vingt-quatre de ces statues, sauvées de l'incendie qui a revendiqué le temple d'origine en 1249, datent de la fondation du temple en 1164. Les statues restantes datent du XIII<sup>e</sup> siècle. Il y a aussi 28 statues de divinités gardiennes avec des expressions intenses et des détails impressionnants.



Dans l'ensemble, le Temple Sanjusangen-do est un endroit pour admirer la beauté de la sculpture bouddhiste japonaise et s'abandonner au regard compatissant de toutes ces paires d'yeux.

Si vous en avez le temps, vous pourrez vous rendre au Fushimi Inari, sanctuaire dédié au renard céleste Inari, protecteur des cultures et plus particulièrement du riz. Ce lieu unique au Japon compte plus de 30'000 *torii* orangés, alignés sur les quelques cinq kilomètres qui grimpent dans la montagne.



Chaque jour de nombreux visiteurs viennent sur ce site et les cérémonies ne sont pas rares. On y vénère notamment le kami Inari, protecteur des récoltes et qui se matérialise sous la forme d'un renard.

Nuit à l'hôtel Gracery Kyoto Sanjo.

### Jour 5 : lundi 19 mai 2025 Kyoto - Takamatsu (guidé)

Ce matin, vous découvrirez le monumental château Nijo, dont les délicates sculptures sur bois et les planchers "rossignol" sont des témoins remarquables du raffinement japonais.

Inscrit au patrimoine de l'Unesco, ce château fortifié est une ancienne demeure familiale édifée au XVII<sup>e</sup> siècle pour l'illustre shogun Tokugawa Ieyasu. Plusieurs shoguns y ont résidé jusqu'à l'abdication du dernier d'entre eux, en 1867. L'année suivante, le Nijo jo devint le nouveau siège impérial. Le château est constitué de bâtiments disposés dans des cours et jardins, dont le célèbre jardin Ninomaru qui fait montre d'un perfectionnisme dans l'arrangement des pierres du parc.

À l'intérieur, les pièces ont été décorées par des maîtres des XVI<sup>e</sup> et XVII<sup>e</sup> siècles.



Vous prendrez ensuite la direction de Takamatsu en bus privé. En chemin, ce sera l'occasion de traverser le pont Akashi Kaikyo, l'un des plus longs ponts suspendus du monde ainsi que l'île d'Awaji avant d'arriver sur l'île de Shikoku.



Pour une belle balade, avec une vue magnifique sur la mer Intérieure, vous pourrez vous rendre à Yashima, un plateau de lave formant une péninsule et qui fut le théâtre d'une bataille décisive au 12<sup>e</sup> siècle entre le clan des Taira et le clan des Minamoto.



Située en bordure de la mer intérieure de Seto, au nord de Shikoku, Takamatsu est une petite ville portuaire paisible. Elle abrite l'un des plus beaux jardins du Japon, le Ritsurin.



Le Ritsurin-kôen est un ensemble de jardins historiques dont l'origine remonte au début du 17<sup>e</sup> siècle. Considéré comme l'un des plus célèbres et plus beaux jardins du Japon, le Ritsurin présente des paysages variés et pittoresques parsemés d'étangs, de collines boisées, de ponts et de pavillons. Il offre notamment la particularité de combiner les charmes d'un jardin de contemplation avec ceux d'un jardin de promenade, habile mélange de style japonais et occidental.

Vous descendrez à l'hôtel JR Clement, idéalement situé à proximité du port maritime de Takamatsu. Du haut de ses 20 étages, les chambres de cet établissement moderne dominent la mer Intérieure de Seto et la ville.



Nuit à l'hôtel JR Clement.

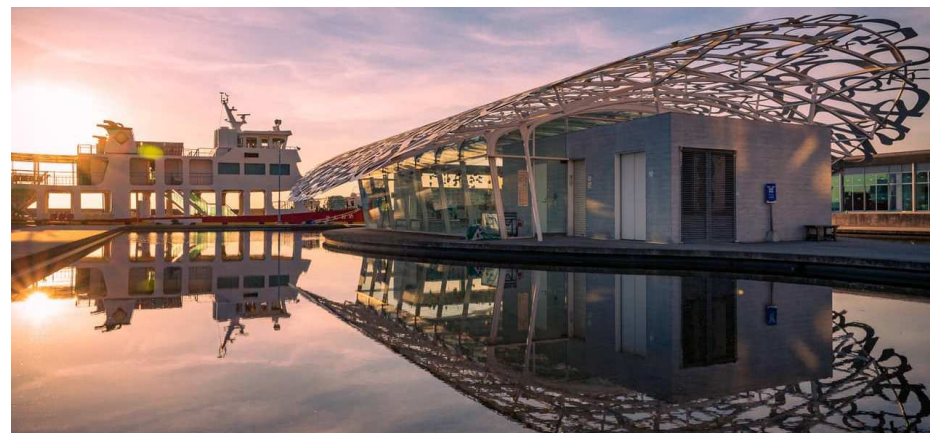
**Jour 6 : mardi 20 mai 2025**  
**Takamatsu : excursion à Megijima et Ogijima (guidé)**

A l'occasion de la Triennale de Setouchi, vous en profiterez aujourd'hui pour faire une excursion vers les îles de Megijima et d'Ogijima.

Située à quelques encablures des côtes de la ville de Takamatsu, au sein de la mer intérieure de Seto, l'île de Megijima est d'abord et avant tout connue pour le lien qui est fait dans le folklore japonais avec la célèbre "île aux ogres", l'Onigashima, visitée par le mythique Momotarô, un héros d'un conte japonais. Megijima fait également partie des sites hôtes de la Triennale avec de nombreuses expositions d'œuvres lors de chaque édition.



Située à 40 minutes de ferry de Takamatsu, la petite île d'Ogijima offre une escapade originale et encore confidentielle, au cœur de l'archipel de la mer de Seto. A l'opposée de ces voisines très fréquentées que sont les îles de Naoshima et Shodoshima, Ogijima garde le charme d'une bourgade hors du temps dont les ruelles dévalent du temple typique de Toyotamahime au Walking Ark, un projet artistique à la structure dentelée installé à même le port.



Tout au long d'une promenade dans les ruelles étroites d'Ogijima, on sera charmé par les anciennes demeures qui semblent lutter contre le temps et l'insertion çà et là de projets artistiques contemporains faisant partie de la célèbre Triennale de Setouchi.



En parcourant Ogijima, vous ne manquerez pas de croiser des petites dames poussant des « onbas », sorte de poussettes permettant de déplacer des charges dans les ruelles pentues de l'île.



Retour à Takamatsu en bateau.

Nuit à l'hôtel JR Clement.

### **Jour 7 : mercredi 21 mai 2025 Takamatsu - Shodoshima (guidé)**

*Afin de voyager léger, vos bagages principaux seront directement transférés à Naoshima. Merci de prévoir un sac à dos avec le nécessaire pour une nuit.*

Vous prendrez ensuite un ferry à destination de Tonosho sur l'île de Shodoshima. Sur place, un bus privé sera mis à votre disposition pour sillonner confortablement l'île.

Shodoshima est une île de dimension respectable située dans la mer intérieure de Seto. L'île jouissant d'un climat doux, proche de celui que l'on rencontre en méditerranée, est une terre favorable à la culture de fruits inattendus ici, comme les agrumes et les olives, très populaires sur l'île.

L'île est jalonnée de rizières en terrasse, notamment à Nakayama, irriguées par la célèbre source d'eau de Yubune no Mizu. Leur origine remontrait entre les 14<sup>e</sup> et 17<sup>e</sup> siècles



Les amoureux de la nature seront certainement séduits par les paysages de la vallée Kanka, que l'on dit être l'une des trois plus belles du pays. Au total, ce ne sont pas moins de 20 points de vue que l'on peut observer au fil de la marche. Ne manquez pas d'emprunter le téléphérique qui vous permet de profiter de toute la beauté des lieux.



Vous séjournerez au Bay Resort, qui offre de très belles vues sur la mer intérieure de Seto.



Plusieurs types de chambres sont proposés, occidentales ou japonaises. Les chambres standard sont spacieuses, bien équipées et jouissent de larges fenêtres pour profiter de la vue.



Pour vos moments de détente, vous y trouverez des bains japonais dont on dit beaucoup de bienfaits sur la source alimentant ces bains, notamment pour embellir sa peau.



Dîner et nuit au Bay Resort Shodoshima.

### **Jour 8 : jeudi 22 mai 2025** **Shodoshima - Teshima - Naoshima (guidé)**

Dans la matinée, vous serez transférés vers le port de Tonosho et prendrez un ferry pour Teshima. Un van privé sera mis à disposition pour les visites.

A Teshima, vous pénétrerez dans la goutte d'eau dessinée par l'artiste Rei Naito et l'architecte Ryue Nishizawa.



Vous y découvrirez également quelques villages de pêcheurs, une nature verdoyante et profiterez de superbes vues sur la mer Intérieure.



Continuez votre exploration artistique par les Archives du Cœur, où vous pourrez écouter les battements de cœur enregistrés du monde entier, une œuvre émouvante de Christian Boltanski. Ensuite, laissez-vous envoûter par la Forêt des Murmures, une installation immersive qui allie nature et technologie pour créer un environnement où les sons naturels et artificiels se mêlent harmonieusement.



Enfin, terminez votre exploration avec Place for Sea Dreamers, une œuvre poétique qui invite à la réflexion et à la rêverie face à la mer, créant un lien profond entre l'art, l'homme et la nature ou encore l'ancienne demeure rénovée Teshima Yokoo présentant des œuvres bidimensionnelles à l'intérieur, ainsi que des installations dans le jardin de pierre, l'étang et la tour cylindrique à l'extérieur.

Teshima est une destination incontournable pour les amateurs d'art et les explorateurs à la recherche d'inspiration et de beauté.



En fin de journée, retour au port d'où vous prendrez un bateau pour Naoshima.

Vous séjournerez dans le village de Kagawa, au petit hôtel Wright Style, établissement convivial simple mais tout confort, situé à 10 minutes de bus du port de Miyanoura. En 15 minutes à pied, vous rejoindrez le village de Honmura où se trouvent les Art House Project. Le petit-déjeuner est servi au restaurant Regalo qui sert aussi des spécialités italiennes pour le dîner.



Nuit à l'hôtel Wright Style.

## Jour 9 : vendredi 23 mai 2025

### Naoshima (guidé)

Vous profiterez aujourd'hui d'une journée complète de visite à Naoshima.

Entrer dans une œuvre. Habiter l'art contemporain. Sentir vibrer l'esprit d'un artiste...

Naoshima propose un voyage au centre des arts. Cette petite île sur la mer de Seto, entre Honshu et Shikoku, est sortie de son anonymat depuis l'inauguration, en 1989, de la Benesse House.

Dans cette île où la nature est habitée par l'art, on prend conscience qu'au Japon, la contemplation de l'art s'apparente à une ascèse spirituelle et peut conduire à l'illumination zen.

Visite du Chichu Art Museum, véritable écrin dessiné par Tadao Ando pour abriter les *Nymphéas* de Monet, les géométries sculptées de Walter de Maria, les mirages lumineux de James Turrell, dans l'épaisseur même de la colline (sur réservation uniquement).



Continuation vers le musée Lee Ufan. Une vraie procession plastique qui conduit doucement vers le musée refermé sur lui-même, entre le bunker épuré à moitié enterré et le gigantesque coquillage. Dès la première cour, Lee Ufan pose ses œuvres. Pierre claire, gravier, acier, sa trilogie formelle trouve là son écho parfait.



En chemin, arrêt à la Valley Gallery. Comme beaucoup d'œuvres d'Ando, le musée est fait de béton, avec des murs angulaires et un toit en fente pour laisser entrer la lumière naturelle. La nouvelle structure abrite l'installation « Narcissus Garden » de Yayoi Kusama, qui est un élément permanent de Benesse House depuis 2006.



En bord de mer, profitez des œuvres en plein air, notamment la célèbre citrouille de Yayoi Kusama ainsi que la galerie Hiroshi Sugimoto et ses photos dans un cadre sombre. Parmi les nouvelles installations figure le salon de thé en verre « Mondrian » qui a récemment été transféré à Naoshima en tant qu'exposition permanente.



Nuit à l'hôtel Wright Style.

## **Jour 10 : samedi 24 mai 2025** **Naoshima - Shigisan (guidé)**

*Afin de voyager léger, vos bagages principaux seront directement transférés à Osaka.  
Merci de prévoir un sac à dos avec le nécessaire pour une nuit.*

Vous continuerez à explorer ce matin l'île de Naoshima et notamment le village d'Honmura à la découverte des Art Houses Project.

Dans ce projet, les artistes ont pris possession de maisons vides disséminées dans les zones résidentielles et les transformèrent les espaces eux-mêmes en œuvres d'art. Les visiteurs découvriront notamment l'excentricité de la maison Haisha, l'expérience immersive de Minamidera ou encore les horloges numériques reflétées dans un bassin de la maison Kadoya.



Dans l'après-midi, retour à Uno en bateau où un bus privé sera mis à disposition pour vous conduire jusqu'à la gare d'Okayama (1h de trajet) d'où vous prendrez un shinkansen (train à grande vitesse) pour Shin-Osaka (45 minutes de trajet). Depuis la gare de Shin-Osaka, vous serez transférés en bus privé vers le Mont Shigi (1h).

Le mont Shigi s'élève à 437 mètres d'altitude dans le nord-ouest de la préfecture de Nara. Le flanc de cette montagne abrite le célèbre temple bouddhique Chōgōsonshi-ji où, depuis des siècles, se perpétuent quotidiennement les rites du Shingon, l'une des plus anciennes écoles du bouddhisme tantrique au Japon. Bien qu'il soit facile d'y aller depuis la ville de Nara, le mont Shigi est resté jusqu'à présent à l'écart des sentiers battus. Il est ouvert aux voyageurs étrangers que les bonzes accueillent dans de confortables auberges, sans aucun esprit de prosélytisme.





Pour pénétrer dans le Shigisan-ji il faut emprunter un petit pont rouge enjambant un étang séparant le monde du dehors de celui du dedans. C'est ici que commence le Chôgosonshi-ji, grand temple regroupant un ensemble de pavillons de bois, d'édifices et de temples secondaires bâtis sur le flanc d'une colline boisée. Après une impressionnante statue de tigre polychrome, puis le pavillon principal, une allée surmontée d'arches de bois laquées de vermillon mène au sommet de la colline où le pavillon Kutaigo-hodo jouxte les ruines d'un ancien château.



Vous serez les hôtes du temple Senjuin, l'un des trois temples du Mont Shigi. Fondé il y a plus de 1 000 ans, il présente une impressionnante architecture bouddhiste japonaise, notamment un magnifique hall principal, le tout dans un parc verdoyant et parfaitement entretenu.

Les chambres japonaises peuvent tout aussi bien accueillir des voyageurs solos que des familles. Cependant, elles ne sont pas équipées de télévision et le bain ainsi que les toilettes sont communs.



Vous dégusterez une cuisine végétarienne dans une pièce privée assis à la japonaise.



Diner et nuit au temple Senjuin.

## Jour 11 : dimanche 25 mai 2025 Shigisan - Nara - Osaka (guidé)

Tôt le matin, ne manquez pas la très belle cérémonie comportant souvent une méditation par le feu appelée *goma*.



Après le petit-déjeuner, vous prendrez la direction de Nara, première capitale permanente du Japon. La ville abrite des témoignages irremplaçables d'art sino-coréen et japonais, ainsi que les plus anciens et les plus grands bâtiments de bois du monde.

Votre visite pourra débuter le Kofukuji, le vaste temple tutélaire de la puissante famille Fujiwara, avec en son sein une pagode à cinq étages et un musée présentant parmi les plus beaux témoignages de la sculpture sacrée japonaise du 7<sup>e</sup> au 13<sup>e</sup> siècle.

Vous pourrez ensuite vous rendre au grand temple de Todai ji, érigé au 8<sup>e</sup> siècle, qui regroupe plusieurs bâtiments, dont le Daibutsuden, l'une des plus grandes structures en bois du monde conçue pour abriter un bouddha monumental en bronze.



Terminez par une belle promenade dans la forêt, où vous croiserez certainement quelques cerfs shika, pour parvenir au sanctuaire de Kasuga-Taisha. Il est connu pour ses milliers de lanternes en pierre qui jalonnent le sentier et pour celles en bronze suspendues aux avant-toits des bâtiments.



Dans l'après-midi, votre bus privé vous conduira jusqu'au centre d'Osaka.

En fin de journée, nous vous proposons de découvrir le quartier populaire et rétro de Shinsekai. Aménagé en 1912 en s'inspirant des villes de Paris et New York, il regorge aujourd'hui de boutiques, restaurants et stands de nourriture ambulants. Une bonne occasion de goûter quelques spécialités culinaires emblématiques de la ville comme *l'okonomiyaki*, les *takoyaki* ou encore les *kushikatsu*.

A proximité, la Tsutenkaku Tower est au centre de ce quartier populaire. Construite sur le modèle de la tour Eiffel, elle est l'un des symboles d'Osaka.



Vous séjournerez à l'hôtel Cross, idéalement situé au cœur du quartier animé de Dotonburi. Il constitue une excellente base pour rayonner dans la ville. Les galeries marchandes alentours offrent un immense choix de restaurants et centres commerciaux.



Cet établissement, rénové en 2020, possède 229 chambres dont 2 suites. D'un style contemporain et possédant une salle de bain spacieuse, les chambres sont situées entre le 6ème et 14ème étage.



Nuit à l'hôtel Cross Osaka.

## Jour 12 : lundi 26 mai 2025 Osaka (guidé)

Cette journée sera consacrée à la visite d'Osaka en transports en commun.

Vous vous rendez tout d'abord au château d'Osaka au cœur d'un charmant parc planté de pruniers et cerisiers. Au milieu du parc s'élève le château, symbole de la puissance et de l'histoire de la ville. Malgré les nombreuses reconstructions au cours des âges, le château d'Osaka donne une bonne idée des édifices militaires de la période féodale avec sa double ceinture de douves renforcées d'épaisses murailles de granit. Dans la tour principale sont présentés de nombreux objets historiques, dont un paravent représentant la « Guerre d'été d'Osaka » ou un diorama sur la vie de Toyotomi Hideyoshi.

La tour offre également une belle vue sur la ville. Le yagura (la tourette) et les murs de pierres gigantesques datent de l'époque Tokugawa. De l'observatoire du 8<sup>e</sup> étage se découvre un panorama qui porte jusqu'à la baie d'Osaka et aux montagnes alentours.



Profitez d'une pause déjeuner au marché de Kuromon Ichiba. Abrisés sous des arcades, on y déambule à travers plus d'une centaine de stands de produits frais pour y découvrir toute la richesse de la gastronomie locale.



En fin de journée, sur les bords du canal Dotombori, se trouve l'un des endroits les plus animés de la ville avec pléthore de restaurants, bars, théâtres où se produisent des humoristes, dans une débauche d'enseignes extravagantes et de néons géants.



Selon les recommandations de votre guide, vous pourrez aussi choisir de visiter quelques quartiers alternatifs.

Osaka est depuis quelques années en pleine mutation, à l'image de nombreuses métropoles qui recèlent de quartiers délaissés, en marge de l'urbanisation galopante des hypercentres. On voit toutefois depuis quelques années d'anciens quartiers réinvestis par une population jeune et branchée, qui aime à redonner à ces lieux restés dans leur jus, une touche vintage et bohème qui attirent de plus tant les visiteurs que les locaux.



Ainsi il en va du quartier de Nakazakicho, à deux pas d'Umeda. Ici les ruelles se rétrécissent, bordées de bars et friperies, divers petits commerces tenus pour certains par des artistes. Il fut un temps, pas si lointain, où les maisons qui bordaient la rue étaient encore en bois, avant d'être détruites pour y ériger des bâtiments

en béton. Quelques-unes toutefois ont survécu, de même que des restaurants et bars dont le décor et le mobilier n'ont pas bougé depuis les années 20.



Dans ces ambiances d'un autre temps, on pourra déguster pâtisseries, menus à base de produits de saison et bio ou encore boire un verre jusqu'à tard le soir.



Dans un autre style, le quartier de Tsuruhashi, à majorité coréenne, attire les amateurs de petits marchés colorés et authentiques. Ici se mélangent étales de poissons, petits restaurants, cafés, le tout enrobé par les odeurs des marchandises, sous le regard goguenard des commerçants qui aiment ici à papoter.



Un repas pris à même l'une des petites échoppes installées sur la rue sera l'occasion de revisiter la savoureuse cuisine locale, le tout avec des produits frais et accompagné par une célèbre bière.

Si vous êtes du matin, Temma est un excellent but de promenade. De 06h00 à 09h30, de nombreux stands de nourriture régulent « salarymen », résidents du quartier ou gastronomes confirmés. Plus tard dans la journée, les allées commerçantes qui bordent le quartier sont envahies par les amateurs de seconde main ou épicerie locale avant que la nuit voie arriver les premiers fêtards.



Pour les fashionistas, Orange Street (ou Tachibana-dori) déploie sur un peu plus d'un kilomètre toute une série de boutiques vestimentaires pointues, bars, cafés ainsi que de nombreuses adresses de designers. Plus calme que d'autres rues commerçantes, s'y balader en fin d'après-midi est particulièrement agréable.



Nuit à l'hôtel Cross Osaka.

### Jour 13 : mardi 27 mai 2025

#### Osaka : exposition universelle (guidé)

Pour cette dernière journée à Osaka, vous profiterez d'une journée complète à l'exposition Universelle. Les transferts seront prévus en bus privé. Votre guide sera présent. Ceux qui le souhaitent pourront visiter librement.

Durant votre séjour, Osaka accueille l'Exposition Universelle, un événement majeur qui transforme la ville en un carrefour mondial d'innovation et de culture. Située sur l'île de Yumeshima, ou île des rêves, cette exposition met en avant le thème "Concevoir la Société du Futur, Imaginer Notre Vie de Demain", explorant les solutions pour un avenir durable et inclusif.

Le site de l'exposition, conçu avec une attention particulière à l'innovation technologique et à la durabilité, est une démonstration fascinante de ce que pourrait être notre futur. Les pavillons nationaux et les installations interactives stimulent la réflexion et l'inspiration des visiteurs. Ne manquez pas de visiter les pavillons qui offrent des expériences immersives, mettant en lumière les avancées technologiques et les initiatives écologiques de divers pays.

Le pavillon du Japon est un incontournable. Il met en avant les dernières innovations en matière de robotique, d'intelligence artificielle et de technologie verte, tout en célébrant la richesse de la culture japonaise traditionnelle. Vous pouvez explorer des jardins futuristes, des installations artistiques contemporaines et des

expositions interactives qui illustrent les progrès en matière de santé, d'éducation et de mobilité.

Le pavillon suisse, quant à lui, se distingue par sa légèreté et son engagement en faveur de la durabilité. Composé de cinq sphères interconnectées, il présente trois thèmes principaux : "Life" (sciences de la vie, santé et nutrition), "Planet" (environnement, durabilité, climat et énergie) et "Augmented Human" (robotique, intelligence artificielle, AR/VR).



Les soirées à l'expo sont animées par des spectacles culturels, des concerts et des événements culinaires mettant en vedette des chefs de renommée mondiale. Chaque nuit, une atmosphère festive et cosmopolite règne sur le site, permettant aux visiteurs de découvrir les saveurs et les traditions de différents coins du monde.

L'Exposition Universelle d'Osaka 2025 est bien plus qu'un simple événement ; c'est une célébration de l'ingéniosité humaine et une invitation à imaginer et à construire un avenir meilleur. Que vous soyez passionné par la technologie, la culture ou l'innovation, cette exposition vous offre une expérience inoubliable et un regard inspirant sur le monde de demain. Profitez de votre visite à cette incroyable exposition et immergez-vous dans ce voyage unique au cœur de l'innovation et de la culture mondiale.

Retour à Osaka en bus. Vous profiterez ce soir d'un dernier dîner d'adieu.

Nuit à l'hôtel Cross Osaka.

## Jour 14 : mercredi 28 mai 2025

### Osaka (départ)

Vous pourrez aujourd'hui profiter de temps libre sans guide pour effectuer vos dernières visites et achats avant le retour en Suisse. Votre chambre est réservée jusqu'au soir.



En fin d'après-midi, un transfert privé vers l'aéroport d'Osaka sera prévu. Envol vers Istanbul sur compagnie Turkish Airlines en classe économique.

## Jour 15 : jeudi 29 mai 2025

### Istanbul - Genève

Arrivée matinale à Istanbul et vol de connexion pour Genève. Arrivée sur les bords du lac Léman dans la matinée.

## PRIX ET PRESTATIONS

<b>Prix par personne</b>	<b>CHF 7'700.-</b>
Supplément single	CHF 950.-
Supplément classe affaires :	nous consulter

*Sur la base de 6 personnes sous réserve de disponibilité au moment de la réservation.*

### Prestations incluses

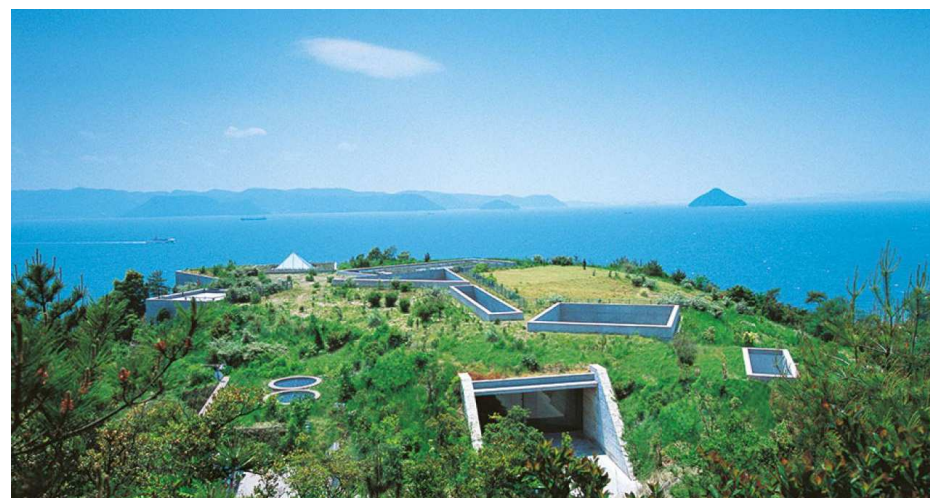
- Les vols internationaux Genève-Istanbul-Osaka et Osaka-Istanbul-Genève sur compagnie Turkish Airlines en classe économique, taxes incluses
- Accueil à l'arrivée par votre guide et transfert en véhicule privé aéroport/hôtel Kyoto
- L'hébergement dans les hôtels mentionnés ou similaires en chambre twin à 2 lits ou single.
  - Kyoto: Gracery Sanjo
  - Takamatsu: JR Clement
  - Shodoshima: Bay Resort
  - Uno: Uno Hotel
  - Shigisan: temple Senju-in
  - Osaka: Cross (check out tardif inclus)
- Les repas tels que mentionnés  
(B : petit déjeuner ; L : déjeuner ; D : dîner)
- Les services d'un guide culturel francophone pendant tout le voyage
- Les transports suivants:
  - Le trajet en bus privé Kyoto-Takamatsu
  - Les billets de ferry pour rejoindre toutes les îles-musées
  - Le bus privé pour la visite de Shodoshima et Teshima
  - Le trajet en bus privé Uno-Okayama

- Le billet de shinkansen Okayama-Shin Osaka (2nde classe)
- Le trajet en bus privé Shin Osaka-Shigisan
- Le trajet en bus privé Shigisan-Nara-Osaka
- Le trajet en bus privé Osaka-Expo-Osaka
- Le transfert privé Osaka-aéroport le dernier jour

- Une cérémonie de thé privative à Kyoto
- Les droits d'entrées sur site
- Les billets pour l'Exposition Universelle
- Les repas mentionnés au programme
- Une documentation de voyage

### Non compris

- Les boissons
- Les repas non mentionnés
- Les droits d'entrées sur sites durant votre temps libre
- Les changements de programme indépendants de notre volonté
- Les dépenses personnelles
- L'assurance annulation / assistance obligatoire
- La majoration de 3% en cas de paiement par carte de crédit





## INFORMATIONS PRATIQUES

### Le Japon

Superficie :	378 000 km <sup>2</sup> (soit environ 9x la Suisse)
Capitale :	Tokyo
Population :	plus de 125 millions d'habitants
Unité monétaire :	le Yen, 167JPY = 1 CHF (septembre 2024)
Régime :	monarchie constitutionnelle
Religion :	shinto (85%) et bouddhisme (71%)

### Visas

Pour les ressortissants suisses, européens et américains, aucun visa n'est nécessaire pour un séjour de moins de 90 jours.

Néanmoins, les ressortissants étrangers se rendant sur le territoire japonais devront, au moment de présenter leur passeport, se livrer à la prise d'empreintes digitales et poser de face pour une photographie.

### Usages

Soyez attentifs à :

- vous laver avant d'entrer dans un bain commun (onsen)
- vous déchausser avant d'entrer chez quelqu'un, ou à l'entrée du ryokan ou du temple.
- enfiler des chaussures spéciales à l'entrée des toilettes et les y laisser à la sortie
- ne pas vous moucher en public
- vous incliner pour dire bonjour et au revoir et ne jamais embrasser les gens
- ne pas vous énerver et crier si quelque chose ne va pas

### Climat

Le Japon est un pays montagneux et insulaire. Ces deux éléments influencent fortement sur le climat et sa variabilité.

Le printemps japonais (de mars à mai), avec ses cieux dégagés, ses températures assez douces et ses cerisiers en fleur (généralement début avril à Kyoto), est sans doute la saison la plus célébrée, mais c'est aussi à cette période que les habitants prennent leurs vacances et plusieurs destinations sont prises d'assaut.

En juin, c'est la saison des pluies qui commence. Juillet-août sont les mois les plus chauds et humides. En septembre, l'humidité redescend mais le risque de typhons est élevé.

L'automne est une excellente saison pour voyager au Japon. Les températures sont généralement agréables et les couleurs rouge et dorée des feuilles est superbe.

L'hiver est généralement ensoleillé. Il faut cependant éviter la fin d'année car les Japonais se déplacent pour rentrer dans leur famille et de nombreux sites ferment.

### Voyage avec un enfant mineur non accompagné par ses deux parents

En cas de voyage avec un enfant mineur accompagné d'un seul de ses parents (divorcés ou pas), ou aucun des deux parents, il faut se renseigner sur les procédures en vigueur dans le pays de destination. Dans tous les cas, il est conseillé de voyager avec :

- Une autorisation de sortie de territoire de chaque parent non accompagnant, de préférence établie par l'Office de la Population
- Une copie du passeport de chaque parent non accompagnant
- Le livret de famille

### Santé

Aucun vaccin n'est demandé pour le Japon, de même qu'aucune prophylaxie contre le paludisme n'est requise.

Prenez vos médicaments personnels et n'hésitez pas à demander conseil à votre médecin.

### Fuseau horaire

+8h (hiver) /+7 (été)

## Electricité

Le courant électrique est de 100 V. Il est nécessaire de se munir d'un adaptateur universel, les prises étant formées de 2 languettes plates.



## Argent

L'argent liquide est encore roi au Japon. Nous vous conseillons vivement de changer des yens en Suisse avant votre départ.

Les automates (ATM) des bureaux de postes ainsi que ceux installés dans les petits supermarchés 7-Eleven acceptent certaines cartes bancaires (postcard ou Visa) pour des retraits en yen.

Il est recommandé d'effectuer un gros retrait et de payer en espèces sur place.

## Carte Suica/Icoca/Pasmo

En cas d'utilisation des métros, bus ou trains locaux à Tokyo, Kyoto ou Osaka, n'hésitez pas à utiliser votre carte de transports (Icoca, Suica ou Pasmo). Il suffit de valider à l'entrée de la station puis à la sortie pour que le montant du trajet soit débité. **La montée dans un bus se fait souvent par le milieu ou l'arrière et la sortie par l'avant.**

Vous pourrez également l'utiliser pour effectuer quelques petits achats dans les supérettes et distributeurs de boissons. Une fois le crédit épuisé, vous pourrez la recharger aux bornes automatiques des gares ou stations de métros (on peut choisir langue anglaise) Insérez votre carte, choisissez le crédit et introduisez vos billets. Il est possible de se faire rembourser le crédit restant à la fin du voyage sous certaines conditions. Les cartes Suica et Pasmo sont vendues à Tokyo et le crédit n'est remboursable qu'à Tokyo. La carte Icoca est vendue dans le Kansai et le crédit n'est remboursable que dans cette région.

## Communications

Seuls les téléphones portables munis de la technologie UMTS fonctionnent au Japon.

Un routeur WiFi est mis à votre disposition durant la totalité de votre séjour.

Vous trouverez des téléphones publics un peu partout (même dans le shinkansen). Attention au coût souvent très élevé d'un appel depuis votre chambre d'hôtel.

Il existe de nombreux cybercafés avec une excellente connexion Internet et les grands hôtels offre de plus en plus le service WIFI.

## Langues

La langue est le japonais. L'anglais est peu pratiqué. Cependant dans les gares ou en centre-ville, on trouve régulièrement des bureaux d'informations touristiques où du personnel parle anglais.

Dans de nombreux endroits, comme les gares et les stations de métro, l'écriture latine est maintenant présente sur les panneaux et les indicateurs.

## Eau potable

Aucun risque sanitaire n'est à redouter. L'eau est généralement de bonne qualité et vous pouvez consommer sans crainte l'eau du robinet, malgré son fort goût de chlore.

## Alimentation

Au Japon, il n'y aucun problème d'hygiène alimentaire. L'alimentation est légère et variée.

Dans les ryokans, le repas du soir est généralement inclus et se prend le plus souvent dans votre chambre. La gastronomie japonaise peut parfois être surprenante, mais les présentations sont toujours sensationnelles.

Dans les ryokan, le petit déjeuner est japonais, avec du poisson et du riz. Dans certains ryokans, il est possible, sur demande, d'avoir un petit déjeuner à l'occidentale avec pain, beurre et confiture. Pour ce faire le mieux est de s'adresser la veille au personnel.

Si vous avez un régime particulier ou des allergies, faites-le nous savoir !

### **Pourboires et marchandage**

Le pourboire n'a pas cours au Japon, ce serait insulter la personne à qui on le remet. Si vous désirez remercier quelqu'un, offrez-lui un petit cadeau.

Le marchandage se limite aux marchés aux puces ou aux magasins de discount spécialisés dans l'électronique (10% de rabais, en général).

### **Habillement**

En été, il faut prévoir un climat chaud et humide à l'extérieur. Tout étant climatisé en intérieur, il vaut mieux avoir une petite veste avec soi en cas de climatisation trop froide.

Au printemps, on peut avoir de belles journées ensoleillées et des températures agréables mais aussi des journées pluvieuses et des températures plus fraîches.

L'automne est une saison agréable souvent qualifiée d'été indien. Les températures ont cependant tendance à baisser autour de la mi-novembre.

En hiver, les journées sont généralement fraîches et ensoleillées.

La plupart des hôtels offrent un service de pressing (payant) ce qui permet de limiter les bagages. Des machines à laver et sèche-linge sont souvent à disposition.

Il est important d'avoir des chaussures confortables, faciles à ôter car vous vous déchausserez souvent.

Les hôtels japonais de toutes catégories mettent à disposition des clients des robes de chambre (yukata).

### **Bagages**

Les Japonais voyageant léger, les trains et les bus publics ne sont pas équipés pour le transport de bagages volumineux.

Il existe un service d'expédition des bagages d'un lieu à un autre en 24 ou 48h pour une somme modique.

L'idéal est de se munir d'une petite valise de type cabine ou d'un sac à dos, qui pourra recevoir le nécessaire d'une ou deux nuits, et d'une grande valise, que vous enverrez d'un endroit à un autre. Pour ce faire, nous vous prions de vous adresser à la réception de votre hôtel au plus tard la veille de votre départ.

### **Matériel optique**

Pour les photos, un zoom puissant sera apprécié pour les gros plans. Prenez un accu de réserve et un chargeur et suffisamment de carte mémoire.

### **Conseils aux voyageurs**

Nous vous recommandons vivement de prendre connaissance des consignes de sécurité, des conditions sanitaires et climatiques du pays visité. Pour cela, vous pouvez consulter les conseils aux voyageurs du Département fédéral des Affaires Etrangères (<http://www.eda.admin.ch/eda/fr/home/tratra/travel.html>) et les conseils médicaux aux voyageurs de l'Office Fédéral de la Santé Publique ([www.safetravel.ch](http://www.safetravel.ch)).

Nous vous recommandons également de vous inscrire au système Itineris mis en place par le DFAE (<https://www.itineris.eda.admin.ch/home/show>). Vous pouvez saisir sur ce site Internet les données concernant vos voyages. Ces informations permettront au DFAE de mieux vous localiser, afin de vous contacter en cas de crise.

## CONDITIONS GENERALES

Nous nous réjouissons et vous remercions de votre intérêt pour un voyage proposé par Au Tigre Vanillé, Le Cercle des Voyageurs Sarl (ci-après CDV).

Les présentes conditions générales règlent les rapports juridiques entre vous-mêmes et CDV en ce qui concerne les arrangements de voyage organisés par CDV. Elles entrent en vigueur le jour de leur publication et remplacent toutes les dispositions précédentes.

Nos conditions restent modifiables et des conditions spéciales peuvent s'appliquer à certains voyages.

### 1. Conclusion du contrat et modalités d'inscription

1.1 Le contrat entre vous-mêmes et CDV, comprenant les conditions et modalités détaillées ci-après, prend effet dès que votre inscription est acceptée sans réserve et que vous avez versé l'acompte prévu selon les points 2.2 ou 2.5.

1.2 Tout participant est tenu de remplir et de signer le bulletin d'inscription et de le retourner à CDV. Cela implique l'adhésion complète à nos conditions.

1.3 Si la personne qui réserve inscrit d'autres participants au voyage, elle répond de leurs obligations contractuelles (notamment l'acquittement du montant du voyage) comme de ses propres obligations. Les présentes conditions sont valables pour tous les participants au voyage.

1.4 La demande d'inscription d'un mineur devra être signée par le père, la mère ou le tuteur légal et porter la mention « accord du père, de la mère, du tuteur ». L'enfant doit être en possession, en plus des pièces d'identité exigées pour le voyage, d'une autorisation de sortie du territoire. Enfin, il sera fait mention d'un numéro de téléphone et d'une adresse permettant à l'enfant ou au responsable d'établir un contact direct.

1.5 Si nous procurons un arrangement « vols seuls », ce sont les conditions générales de contrat de voyage des compagnies aériennes qui s'appliquent. Dans ce cas, CDV n'est pas partie du contrat et vous ne pouvez donc pas faire prévaloir les présentes conditions générales de voyage et de contrat

Veillez noter que le contrat avec CDV et la compagnie aérienne n'est conclu qu'au moment de l'émission du billet. Les conséquences/frais issus de toute modification émanant de la compagnie aérienne jusqu'à émission du billet sont à assumer par le client.

1.6 Si nous procurons des arrangements ou certaines prestations d'autres organisateurs ou prestataires de services de voyage (facturés séparément), vous concluez en fait le contrat directement avec l'organisateur en question. Ce sont dès lors ses propres conditions de contrat et de voyage qui sont

applicables. Dans ce cas, CDV n'est pas partie du contrat et vous ne pouvez donc pas faire prévaloir les présentes conditions générales de voyage et de contrat.

1.7 Avant toute inscription, CDV vous recommande vivement de prendre connaissance des consignes de sécurité, des conditions sanitaires et climatiques du pays visité. Pour cela, vous pouvez consulter les conseils aux voyageurs du Département fédéral des Affaires Etrangères (<https://www.eda.admin.ch/eda/fr/dfae/representations-et-conseils-aux-voyageurs/conseils-voyageurs.html>) et les conseils médicaux aux voyageurs de l'Office Fédéral de la Santé Publique ([www.healthytravel.ch](http://www.healthytravel.ch)).

1.8 Les désirs particuliers ne font partie intégrante du contrat que s'ils sont acceptés et confirmés sans réserve par CDV.

### 2. Prix et modalités de paiement

2.1 Tous les tarifs de nos propositions sont forfaitaires et ne peuvent en aucun cas faire l'objet de réclamations.

2.2 Un acompte de 40% du prix total du voyage doit être versé lors de l'inscription. Si CDV ne reçoit pas l'acompte dans les délais prescrits, CDV ne confirmera pas les prestations de voyage.

2.3 Le solde doit être réglé 40 jours avant la date du départ du voyage. Si le solde n'est pas versé dans les délais prescrits, CDV peut refuser les prestations de voyage et faire valoir les frais d'annulation selon le point 3.3.

2.4 Si l'inscription intervient moins de 60 jours avant la date du départ du voyage, le montant total de l'arrangement sera exigé à l'inscription.

2.5 Dans des cas particuliers, CDV se réserve le droit de modifier le montant de l'acompte et la date de règlement du solde. Vous en serez informé lors de l'inscription, sur votre facture.

### 3. Modification, annulation ou interruption du voyage par le client

3.1 Si vous désirez modifier ou annuler le voyage réservé avant votre départ, vous devez en faire part par écrit à CDV. La réception de votre déclaration auprès de CDV fait foi pour déterminer la date d'annulation ou de changement. Pour les samedis, dimanches et jours fériés, le jour ouvrable consécutif fait foi.

3.2 Tout modification que vous souhaiteriez apporter après votre inscription est sujette à disponibilité et aux frais en découlant.

3.3 En cas d'annulation par le client, les frais suivants s'appliquent :

- dès notre confirmation du voyage : perte de l'acompte
- 90 à 31 jours avant la date de départ : 50% du montant total du voyage
- dès 30 jours avant la date de départ : 100% du montant total du voyage

Nous nous réservons le droit de modifier ces conditions pour des cas particuliers (safaris, période de Noël, croisière, arrangement hôtelier spécifique, ...). Dans ce cas, vous en serez informé lors de l'inscription, sur votre facture.

Pour les voyages de groupe, des conditions spéciales peuvent s'appliquer.

3.4 Une modification de dates est considérée comme une annulation du voyage. Les conditions selon le point 3.3 sont alors appliquées.

3.5 Toute interruption ou retour anticipé ne donne droit à aucun remboursement des prestations non utilisées.

3.6 En cas de défaut d'enregistrement du client au lieu de départ du voyage aérien à forfait, pouvant résulter d'une arrivée tardive, d'une non-présentation ou d'une présentation avec des documents de voyage non en règle (même si ces éléments résultent d'un cas de force majeure, d'un cas fortuit ou du fait d'un tiers), il sera retenu 100% du montant du voyage.

3.7 Tous les frais entraînés par une modification de programme ou une annulation du voyage demandées par le client après le début du voyage sont entièrement à sa charge et payables immédiatement. Aucun remboursement ne sera donné de la part de CDV pour les services non fournis à la suite de ces modifications ou annulation.

3.8 En particulier, le plan de vol de votre voyage doit être effectué dans son intégralité et dans l'ordre indiqué sur vos billets d'avion.

Un manquement à l'un des tronçons est considéré comme "no show" et peut faire l'objet de pénalités / réajustements tarifaires a posteriori de la part des compagnies aériennes, que nous devons vous facturer.

3.9 CDV n'assume aucune responsabilité envers vous lorsque des prestations réservées par vos soins (en particulier billets d'avion) subissent des défaillances (retour, annulation, surbooking ...). Les éventuels surcoûts et frais de changement de votre programme seront à votre charge.

### 4. Assurances

4.1 Si vous n'êtes pas encore au bénéfice d'une assurance annulation & assistance, vous devez obligatoirement en conclure une au moment de l'inscription au voyage.

CDV est à même de vous en proposer une.

L'assurance annulation & assistance n'est pas incluse dans nos prix forfaitaires.

4.2 Lorsque le voyage doit être annulé ou retardé pour de justes motifs (selon les conditions générales de votre assurance annulation & assistance ; des justificatifs tels que certificat médical détaillé, acte de décès et autre attestation officielle sont indispensables), vous êtes tenu d'en informer immédiatement l'assurance annulation & assistance et CDV.

4.3 Lorsque le voyage doit être interrompu pour de justes motifs (selon les conditions générales de votre assurance annulation & assistance ; des justificatifs tels que certificat médical détaillé, acte de décès et autre attestation officielle sont indispensables), vous êtes tenu de contacter immédiatement l'assurance annulation & assistance et CDV. CDV, votre guide et notre représentant local vous aideront, dans la mesure du possible, à organiser votre retour prématuré en collaboration avec votre assurance annulation & assistance.

4.4 Dans ces cas de nécessité impérieuse, les frais d'annulation peuvent être pris en charge par votre assurance annulation & assistance, pour autant que vous soyez au bénéfice d'une telle assurance. Les prestations se basent sur les clauses de la police d'assurance.

4.5 L'assurance annulation & assistance n'est jamais remboursable.

4.6 Il est recommandé de conclure une assurance maladie qui vous couvre dans le monde entier.

4.7 L'assurance bagage est laissée à l'appréciation de chacun.

### 5. Modifications de prix et de programme par CDV

5.1 CDV se réserve le droit de modifier le prix ou le programme avant la conclusion du contrat. Dans ce cas, vous en serez informé avant la conclusion du contrat.

5.2 CDV se réserve le droit, dans certains cas exceptionnels, de modifier le prix après la conclusion du contrat.

Les changements de prix peuvent intervenir après une augmentation du coût des transports (y compris du prix du carburant), l'introduction ou l'augmentation de taxes et redevances officielles (taxes d'aéroport, taxes gouvernementales, ...) ou une modification des taux de change.

5.3 CDV se réserve le droit de modifier, dans votre intérêt, le programme du voyage et certaines prestations convenues (logement, moyens de transports, compagnies aériennes, excursions, ...) si après la conclusion du contrat des événements imprévus l'exigent. CDV fera son possible pour vous proposer des prestations de qualité équivalente en remplacement.

CDV vous informera de ces changements au plus vite ainsi que de leurs répercussions sur le prix.

5.4 Si la hausse du prix dépasse les 10% du montant du voyage ou si la modification du programme change de façon notable un élément essentiel du contrat, vous avez le droit dans un délai de cinq jours après réception de notre notification, de résilier votre contrat sans frais.

Sans nouvelle de votre part dans un délai de cinq jours (le cachet postal faisant foi), l'augmentation de prix ou la modification du programme seront considérées comme acceptées.

L'augmentation du prix vous sera communiquée au plus tard 15 jours avant votre départ.

5.5 Lors du voyage, si une part importante des prestations convenues ne peut être fournie, CDV s'efforcera de prendre des dispositions appropriées pour la continuation du voyage à forfait. CDV s'engage à rembourser toute différence éventuelle entre la valeur inférieure fournie et celle décrite dans les prestations. Si CDV n'est pas en mesure de prendre ces dispositions, ou si vous les refusez pour de justes motifs, CDV s'efforcera de vous rapatrier au lieu de départ ou à un autre lieu de retour convenu. Dans ce cas, la valeur des prestations non fournies ou non exécutées vous sera remboursée.

Des demandes en dommages et intérêts sont exclues.

5.6 En cas de retour différé, aucune indemnité n'est attribuée pour perte de salaire.

## 6. Annulation du voyage par CDV

6.1 CDV peut se voir dans l'obligation d'annuler votre voyage à forfait avant la date du départ pour un motif qui vous est non imputable. Dans ce cas, CDV vous en informera dans les plus brefs délais et s'efforcera de vous proposer un voyage de remplacement de qualité équivalente. Dans le cas où un voyage de remplacement de qualité inférieure vous est proposé, CDV s'engage à rembourser toute différence éventuelle entre la valeur inférieure fournie et celle décrite dans les prestations.

Si vous n'acceptez pas le voyage de remplacement, CDV vous remboursera l'intégralité des montants que vous aurez déjà versés pour le voyage.

Des demandes en dommages et intérêts sont exclues.

6.2 Tous nos voyages de groupe se basent sur un nombre minimum de participants, chaque fois indiqué dans la publication du voyage. CDV se réserve le droit d'annuler un voyage au plus tard 30 jours avant le départ, si le nombre de participants prévu n'est pas atteint.

Dans ce cas, CDV vous remboursera l'intégralité des montants que vous aurez déjà versés pour le voyage.

Des demandes en dommages et intérêts sont exclues.

## 7. Prescriptions d'entrée dans un pays

7.1 CDV vous informe sur les prescriptions d'entrée demandées par la destination de votre voyage. Elles s'entendent pour les formalités d'entrée en tant que touriste et pour les citoyens suisses.

Pour toutes autres nationalités, veuillez contacter CDV, qui vous conseillera dans la limite de ses connaissances. Cela restera votre devoir de vérifier ces informations.

7.2 Il est de votre devoir de suivre ces prescriptions tels que type de document d'identité, validité, nombre de page vierge dans le passeport, visa, carnet de vaccination international munis des tampons adéquats, permis de conduire international, permis de séjour.

7.3 Si un document de voyage ne peut être obtenu ou s'il est délivré trop tard et que vous soyez de ce fait obligé de renoncer au voyage, les clauses d'annulation du point 3.3 sont applicables.

7.4 En cas de modifications des prescriptions d'entrée, CDV vous en avertira au plus vite dans la limite de ses connaissances et ne pourra être tenu responsable de ces changements.

7.5 En cas de refus d'entrée dans un pays CDV ne peut être tenu responsable, le voyage de retour sera à votre charge et les clauses d'annulation du point 3.3 sont applicables.

## 8. Réclamations de votre part

8.1 CDV propose des voyages dans des pays où les conditions de services, de communication, de formation du personnel, etc. ne correspondent pas aux standards suisses. Il est donc admis que certains manquements ou inexactitudes font partie intégrante d'un tel voyage.

8.2 Si le voyage ne correspond pas à ce qui a été convenu par contrat ou si vous subissez un dommage, vous avez le droit et le devoir d'adresser aussitôt au guide, au prestataire de services ou à CDV une réclamation au sujet du défaut constaté ou du dommage subi et de demander qu'il y soit remédié au plus vite.

8.3 Si le problème n'a pas été résolu sur place comme mentionné ci-dessus, vous devez nous adresser par écrit, au plus tard 30 jours après la fin de votre voyage, votre réclamation accompagnée de justificatifs éventuels (photo, témoignages écrits, ...). Si vous n'avez pas observé ces prescriptions, vous perdez vos droits à toute mesure de compensation.

8.4 Avant de soumettre un litige à un tribunal, vous devriez vous adresser à l'ombudsman indépendant de la branche suisse du voyage. Il s'efforcera de trouver une solution équitable pour résoudre tout différend qui pourrait surgir entre vous et CDV.

Ombudsman de la branche suisse du voyage  
Ettelstrasse 42  
Case Postale  
8038 Zurich  
T +41 44 485 45 35

info@ombudsman-touristik.ch  
www.ombudsman-touristik.ch

## 9. Responsabilité de CDV et exceptions

9.1 CDV s'engage à fournir les prestations souscrites lors de la réservation et en accord avec nos conditions générales.

9.2. Si des conventions internationales et des lois nationales prévoient des limitations à la réparation de dommages résultant de l'inexécution ou de l'exécution imparfaite du contrat, CDV est en droit de s'en prévaloir et sa responsabilité sera limitée aux dispositions contenues dans les conventions en cause.

Il existe notamment des conventions internationales prévoyant des restrictions de responsabilité en matière de transports (trafic aérien, navigation en haute mer, trafic ferroviaire).

9.3 CDV n'est pas responsable envers vous lorsque l'inexécution ou l'exécution imparfaite du contrat est imputable :

- à des manquements de votre part ;

- à des manquements imprévisibles ou insurmontables imputables à un tiers étranger à la fourniture des prestations prévues dans le contrat ;

- à un cas de force majeure ou à un événement que CDV, malgré toute la diligence requise, ne pouvait pas prévoir ou contre lesquels CDV ne pouvait rien. CDV s'engage néanmoins à faire diligence pour vous venir en aide.

Dans ces cas, les clauses d'annulation du point 3.3 sont applicables.

9.4 Lors de dommages corporels imputables à l'inexécution ou à une exécution imparfaite du contrat, la responsabilité de CDV est engagée uniquement si les dommages ont été causés par nous-mêmes ou par nos prestataires de services, sous réserve des limitations de responsabilité dans les conventions internationales et les lois nationales (point 9.2).

9.5 Pour les dommages non corporels résultant de l'inexécution ou de l'exécution imparfaite du contrat, la responsabilité de CDV est limitée au double du montant du prix du voyage à forfait au maximum, sauf si le dommage a été provoqué intentionnellement ou par négligence ou imprudence graves.

Demeurent réservées, les limitations de responsabilité inférieures stipulées par les conventions internationales.

9.6 Les personnes prenant part à des actions pouvant présenter des dangers ou à des excursions locales non prévues dans le programme en assument seules les risques.

9.7 Nous vous rendons expressément attentifs au fait que vous êtes personnellement responsable de la garde en lieu sûr d'objets de valeur et d'argent.

Dans les hôtels, ces objets doivent être déposés dans un coffre.

Notre responsabilité, ainsi que celle de nos prestataires, ne peuvent être engagées en cas de vol, perte, dommage, ... Vous êtes seuls responsables de vos biens.

## 10. Garantie

Nous participons aux fonds de garantie TPA (Travel Professional Association).



A ce titre, nous vous garantissons le nantissement des montants que vous avez versés en relation avec votre réservation, et ceci dans le cas d'un voyage forfaitaire seulement (vols seuls exclus).

## 11. Droit applicable et for juridique

Seules les dispositions du droit suisse sont applicables dans les rapports découlant du contrat entre vous et CDV. Il est convenu que seul le for juridique de Genève est habilité à reconnaître les actions contre CDV.

La présente rédaction a été achevée en janvier 2012 et révisée en mars 2020.

---

### Au Tigre Vanillé, Le Cercle des Voyageurs Sàrl

---

8, rue de Rive, CH - 1204 Genève

## PROTECTION DES DONNÉES

«Au Tigre Vanillé, Le Cercle des Voyageurs Sàrl» (ci-après CDV) considère la protection de la vie privée et des données personnelles comme un droit fondamental et primordial. CDV se conforme à la Loi fédérale sur la protection des données (LPD) et à l'Ordonnance sur la protection des données de l'UE (ODSGD). Par la présente déclaration de protection des données, nous vous informons sur le traitement de vos données personnelles par nos soins ainsi que sur les droits dont vous disposez en cas de médiation ou d'organisation d'une prestation de voyage. En concluant un contrat avec Au Tigre Vanillé ou en acceptant la déclaration de protection des données, vous acceptez l'utilisation des données.

### 1. TRAITEMENT DES DONNÉES

#### 1.1 Quelles données utilisons-nous ?

Vos données peuvent être transmises à des tiers dans le respect des dispositions légales de protection des données. Ces tiers traitent ces informations pour le compte de CDV. A cette fin, les données peuvent être transférées à l'étranger. Ces données sont traitées en toute confidentialité et ne sont pas transmises à d'autres tiers sauf pour des exigences légales, notamment demande des autorités compétentes, ou pour préserver ou imposer les intérêts de CDV.

Dans la mesure où cela est nécessaire, nous sommes amenés à traiter les données suivantes :

- Données d'identification personnelle de tous les voyageurs et données passeport : nom, prénom, date de naissance, sexe, lieu de naissance, taille, etc
- Données de communication : adresse(s) physique(s), adresse(s) électronique(s), numéro(s) de téléphone.
- Données financières : numéro IBAN, numéro de carte de crédit.
- Données du voyage : date du voyage, durée du voyage, destination, itinéraire, prix du voyage, compagnie aériennes utilisées, données de l'hôtel, type de chambre, n° d'adhérent dans les programmes de fidélisation, relation avec les personnes participant au même voyage que vous.
- Préférences : vos préférences concernant les choix à faire lors d'un voyage, vos feed-backs suite aux voyages organisés.
- Données spéciales dignes de protection : Il peut aussi arriver que CDV dispose de données considérées par la législation suisse comme «des informations personnelles dignes de protection» comme la religion, des données médicales et d'état de santé. Par exemple si le menu commandé dans l'aviation permet de deviner votre confession, si nous devons connaître un handicap pour la planification et l'organisation de votre voyage ou si

notre représentant sur place devait vous apporter son soutien pour des problèmes de santé. Ces «informations personnelles dignes de protection» ne sont traitées par CDV qu'à des fins de gestion du dossier, toute autre exploitation étant proscrite. Avec votre réservation, vous autorisez expressément CDV à se servir de ces données dites «dignes de protection» pour le traitement de votre dossier.

- Données dans le cadre de réclamations et de cas de crise.
- Données de comportement digital : sur notre site web (adresse IP, date et heure d'accès, durée du séjour, pages ouvertes.), sur nos réseaux sociaux (identifiants, intérêts, activités, préférences de voyage.), réaction à nos newsletters (ouverture, clics, données relatives au terminal utilisé...).

#### 1.2 Par quel canal d'information recevons-nous ces données ?

Nous traitons les données que nous recevons directement dans le cadre de notre relation avec vous, ou indirectement si elles sont fournies par vos compagnons de voyages, et toujours sur la base de votre consentement.

Nous recevons les données directement de votre part, par exemple lors d'échanges par email, par téléphone, en présentiel dans nos locaux ou dans les lieux de représentations comme un salon, par nos formulaires en ligne, par notre site internet, par nos médias sociaux, par l'envoi de nos newsletters.

Plus particulièrement nous recueillons des données personnelles dans les cadres suivants :

##### 1.2.1 Lors d'une prise de contact

Nous traitons les données personnelles lorsque vous entrez en contact avec nous ou vice versa, par exemple par email, par courrier, par téléphone, par notre formulaire de prise de contact en ligne, ou physiquement dans nos locaux ou lors d'événements. En règle générale, nous enregistrons les informations telles que le nom et les coordonnées de contact ainsi que le contenu (comme les envies de voyages) et la date du contact. Nous utilisons ces données pour vous fournir des informations, pour traiter votre demande et pour communiquer avec vous, ainsi que pour l'assurance qualité et la formation. Nous transmettons également les communications au sein de notre groupe Les Tigres Sa, par exemple si votre demande concerne une autre entreprise.

##### 1.2.2 Lors de l'élaboration et la réservation d'un voyage

Dans le cadre de la réservation d'un voyage, nous pouvons être amenés à traiter toutes données indiquées au point 1.1. Nous recevons ces données directement de votre part, par exemple lors d'échanges par email, par téléphone, en présentiel avec l'un de nos créateurs de voyages, et par

nos formulaires en ligne (prise de RDV en ligne, bulletin d'inscription).

##### 1.2.3 Lorsque vous naviguez sur notre site internet ou nos réseaux sociaux

Dans ce cadre nous traitons vos données de comportement de navigation sur nos sites Internet et nos réseaux sociaux (durée, clics, pages/post consultés...), informations sur les publicités cliquées, sur votre manière d'accéder à nos services numériques, y compris le système d'exploitation, l'adresse IP, les identifiants en ligne et les détails du navigateur; ainsi que vos préférences sociales, vos intérêts et vos activités.

##### 1.2.4 Lorsque vous nous transmettez les données personnelles concernant d'autres personnes

Nous utilisons les informations personnelles que vous nous fournissez sur les autres personnes intéressées ou inscrites au voyage. En soumettant des données personnelles d'autres personnes, vous devez vous assurer qu'elles y consentent et que vous êtes autorisé à les communiquer. Vous devez veiller à ce que ces personnes sachent comment leurs données personnelles sont traitées par nos soins et quels sont leurs droits.

##### 1.2.5 Lors d'une candidature pour un poste de travail

Nous traitons également les données personnelles lorsque vous nous soumettez votre candidature, pour vérifier votre aptitude au poste en question, vous proposer un éventuel emploi et, si nécessaire, pour la préparation et la conclusion d'un contrat. Pour ce faire, nous avons généralement besoin des informations et documents habituels et de ceux mentionnés dans une annonce d'emploi, par exemple: candidature, état civil, enfants, statut de résidence, CV, connaissances et compétences, intérêts, références, qualifications, certificats, etc. Cela peut également inclure des données personnelles particulièrement sensibles, par exemple des données sur la santé.

#### 1.3 Dans quel but utilisons-nous ces données ?

##### 1.3.1 Pour fournir les produits et services que vous nous demandez

Nous avons besoin de traiter vos informations personnelles afin de fournir les produits et services que vous nous demandez. Dans le cadre de l'organisation de votre voyage, cela comprend notamment l'élaboration d'une offre de voyage personnalisée, la réservation des prestations confirmées, la gestion de votre réservation, la réception de votre feedback sur le voyage, la gestion d'éventuelles réclamations et l'exécution de tout autre prestation en lien avec nos contrats.

##### 1.3.2 Pour gérer et améliorer nos services et nos opérations quotidiennes

Dans le souhait de fournir un service de qualité et de ne pas redemander les mêmes informations lors de chaque voyage, nous conservons les

données permettant d'organiser votre prochain voyage de la manière la plus personnalisée et la plus efficace possible.

Nous utilisons également les informations personnelles pour gérer et améliorer nos produits & services.

##### 1.3.3 Pour interagir avec vous à des fins de marketing direct

Nous traitons les données personnelles, surtout votre nom et votre adresse courriel, afin d'envoyer des informations relatives à des idées de voyages, à des événements auxquels nous participons ou que nous organisons, à des invitations et tout autre email de type publicitaire que nous pensons intéressant pour vous. Dans le cas des newsletters par email, nous traitons également des informations relatives à votre utilisation (ouverture, liens cliqués) afin de mieux adapter nos communications. Si vous ne souhaitez plus recevoir de messages promotionnels de notre part, veuillez nous contacter à [info@vanillatiger.ch](mailto:info@vanillatiger.ch). Vous trouverez également un lien dans chacune de nos newsletters pour vous désabonner.

Dans le cas d'une invitation à un événement ou un concours que nous organisons, nous avons besoin de traiter vos données personnelles en cas de participation de votre part.

Nous ne vendons **pas** vos données personnelles à des tiers, ni ne partageons vos données personnelles avec des tiers à des fins de marketing sans votre consentement explicite.

##### 1.3.4 Pour répondre à des dispositions légales

Nous sommes soumis à diverses obligations légales et exigences réglementaires (par exemple, droit des voyages, législation fiscale). A ces fins, vos données seront traitées par nous ou par des tiers autorisés.

#### 1.4 Où sont stockées ces données ?

Nous savons combien il est important de protéger et de gérer vos informations personnelles. Notre société protégera vos données au mieux de nos connaissances et de nos croyances. Nous prenons des mesures de sécurité appropriées pour protéger vos informations personnelles contre la perte accidentelle et contre l'accès, l'utilisation, la modification ou la divulgation non autorisés.

Ces données sont stockées :

- Sur des ordinateurs
- Sur des services de stockage Cloud
- Sur des applications fournies par des sous-traitants (ERP, CRM, Tripbuilder, application de voyages, analyse web, cartographie..)
- Sur des services d'hébergements (sites internet, emails...).
- Sur des plateformes de services financiers
- Dans nos agences, en version papier

- Sur tout autre lieu nécessaire à la bonne exécution de nos services

### **1.5 Qui reçoit ces données ?**

Vos données personnelles ne sont transmises que dans le respect des dispositions de la LPD et uniquement si un motif justificatif le permet. Vos données ne sont transmises qu'aux services qui en ont besoin pour remplir nos obligations contractuelles et légales ou pour accomplir leurs tâches respectives, par exemple :

- Les collaborateurs de notre agence, tenus à la confidentialité et faire preuve de diligence dans le traitement de ces données.
- Des prestataires de services et tiers, notamment :
  - Prestataires sur lieux de destination du voyage (par ex. agence locale, guide, hôtel, service de transfert et éventuellement d'excursion)
  - Prestataire de transport (compagnie aérienne, éventuellement ferroviaire)
  - Assureur
  - Les organismes publics (autorités fiscales, ambassades du pays de destination) en cas d'obligation légale ou administrative (par exemple, obligations de conservation, obtention de VISA, obtention des conditions d'entrée)
  - Autres organismes et prestataires de services nécessaires à la bonne exécution de nos contrats et relations commerciales.
  - Prestataires de services financiers et de paiements
- Des sous-traitants auxquels nous souhaitons faire appel pour leurs services, notamment :
  - Prestataires de services informatiques : envoi de newsletter, stockage sur le cloud, hébergement de nos emails, hébergement de nos sites internet, applications, ERP, CRM, application de voyage, TripBuilder,
  - Service de cartographie de Google Maps
  - Prestataire de services marketing et d'analyse de données type Google Analytics.
  - Fournisseurs de réseaux sociaux : Facebook, LinkedIn, Instagram.

### **1.6 Ces données sont-elles transférées à l'étranger ?**

Vos données peuvent être transmises à des sous-traitants, dans le respect des dispositions légales de protection des données, si nous avons besoin de faire appel à leur service (notamment pour les services informatiques). Ces sous-traitants traitent ces informations pour le compte de CDV. À cette fin, les données peuvent être transférées à l'étranger.

Grâce au choix de responsables du traitement des données et les accords contractuels appropriés (notamment les clauses contractuelles standard approuvées par la Commission européenne), nous veillons à ce que la protection des données soit également assurée par des tiers pendant toute la durée de leur traitement.

Par ailleurs, pour la bonne exécution de nos services, notamment l'organisation de votre voyage, nous sommes amenés à transmettre vos données personnelles également à des prestataires de services, notamment société de transports, agences locales, hôtels, guides, prestataires d'activités, etc. Dans ces cas, le destinataire des données est responsable de la protection de celles-ci.

A noter que ces derniers se trouvent dans le monde entier, et notamment dans des pays qui ont des réglementations sur la protection des données beaucoup plus légères qu'en Suisse, voire inexistantes.

Enfin, sur demande des autorités de certains pays, il se peut que des données spécifiques doivent être transmises aux autorités compétentes pour des raisons de sécurité ou de formalités d'entrée dans le pays. Vous autorisez CDV, ou la compagnie aérienne concernée, à transmettre les données dites «Passenger Name Record (PNR)» à ces autorités dans la mesure où elles sont disponibles. Elles contiennent notamment des informations telles que nom exact, date de naissance, adresse exacte, numéro de téléphone, infos concernant la personne accompagnatrice, date de la réservation/de l'émission du billet et période de voyage prévue, infos relatives au paiement, statut du voyage et itinéraire, numéro Frequent-Flyer, infos sur les bagages, toutes les modifications PNR antérieures, etc. Nous portons à votre attention que ces données peuvent être transmises à des pays où le niveau de la protection des données n'est pas comparable à celui répondant à la législation suisse.

### **1.7 Combien de temps mes données personnelles sont-elles conservées ?**

Notre société conserve les données personnelles aussi longtemps que nécessaire pour les finalités pour lesquelles elles sont traitées.

## **2. UTILISATION DE COOKIES, PLUGIN ET LIEN AVEC LES RESEAUX SOCIAUX**

Lorsque vous visitez notre site Web, des informations sous forme de cookies peuvent être stockées sur votre ordinateur afin, par exemple, de reconnaître les préférences des visiteurs et de concevoir le site Web en conséquence. Cela nous aide, par exemple, à faciliter la navigation et à atteindre un haut degré de convivialité.

Les cookies sont des fichiers texte qui sont stockés sur le disque dur de l'utilisateur lorsqu'il visite un site Web. Ils sont sans danger pour votre

ordinateur et ne peuvent pas être consultés par des tiers. Ils permettent de stocker des informations pendant un certain temps et d'identifier l'ordinateur de l'utilisateur.

Vous pouvez vous opposer à tout moment à la collecte et au stockage de vos données via ce service. Si vous voulez éviter l'activation des cookies, désactivez-les dans votre navigateur. Veuillez noter toutefois que la désactivation des cookies peut restreindre l'utilisation du site Web et des services offerts.

Sur notre site Web, nous utilisons les outils et applications suivantes :

- Google Analytics (Google Inc., 1600 Amphitheatre Parkway, Mountain View, CA 94043, USA), pour analyse de votre utilisation de ce site Web
- Google AdSense (Google Inc., 1600 Amphitheatre Parkway, Mountain View, CA 94043, USA), pour l'intégration d'annonces publicitaires.
- Google Maps (Google Inc., 1600 Amphitheatre Parkway, Mountain View, CA 94043, USA), pour le service de cartographie

Pour plus d'informations, voir la déclaration de confidentialité de Google.

Sur notre site Web, vous trouverez des liens vers des réseaux de médias sociaux tels que Facebook, et Instagram. Il ne s'agit pas de plug-ins fournis par le fournisseur, qui transmettent des données au fournisseur lorsque la page est chargée sans que l'utilisateur n'ait aucune influence.

Derrière les boutons vers les réseaux de médias sociaux, il n'y a qu'un lien vers le réseau de médias sociaux, y compris le transfert du site Web à partager. Aucune donnée d'utilisateur n'est transmise du site Web au réseau de médias sociaux.

Si vous êtes déjà connecté au service de médias sociaux concerné au moment où vous cliquez sur le bouton, la boîte de dialogue de partage le détectera afin que vous puissiez partager le contenu directement. Si ce n'est pas le cas, il vous sera demandé de vous connecter au réseau des médias sociaux.

A partir de là, vous serez sur le site web du réseau de médias sociaux respectif.

## **3. VOS DROITS**

Vous pouvez vous opposer à tout moment au traitement de vos données, en particulier dans le cadre de la publicité directe.

### **Droit d'accès**

Vous avez le droit, à tout moment, de demander le libre accès à vos données personnelles lorsque nous les traitons. Vous avez ainsi la possibilité de vérifier quelles sont les données personnelles que nous traitons à votre sujet et que nous les

utilisons, conformément à la réglementation applicable en matière de protection des données.

### **Droit de rectification**

Vous avez le droit de faire rectifier des données personnelles incorrectes ou incomplètes et d'être informé de leur correction. Dans ce cas, nous informerons les destinataires des données concernées des ajustements effectués, à moins que cela ne soit impossible ou n'engage des moyens disproportionnés.

### **Droit de suppression**

Vous avez le droit de faire effacer vos données personnelles tant que ce n'est pas contraire à d'autres dispositions légales.

### **Droit de restriction**

Sous certaines conditions, vous avez le droit de demander que le traitement de vos données personnelles soit restreint.

### **Droit de portabilité**

Dans certaines circonstances, vous avez le droit d'obtenir une copie des données que vous nous avez transmises dans un format structuré et courant.

### **Droit de recours**

Vous avez le droit de déposer une plainte auprès d'une autorité de contrôle compétente contre la manière dont vos données personnelles sont traitées.

### **Droit de rétraction**

En principe, vous avez le droit de révoquer votre consentement à tout moment. Toutefois, les activités de traitement fondées sur votre consentement dans le passé ne deviendront pas illégales à la suite de votre rétraction.

## **4. INFORMATION**

CDV a désigné un responsable de la protection des données (DPO) chargé de surveiller la conformité au RGPD et de traiter les questions relatives à la protection des données. Par ailleurs, nous fournissons une formation régulière à nos employés concernant les questions de protection des données et leur rôle dans la conformité au RGPD.

Si vous souhaitez connaître les données personnelles que nous détenons à votre sujet, veuillez nous contacter par e-mail à [dpo@vanillatiger.ch](mailto:dpo@vanillatiger.ch) ou bien nous écrire à l'adresse : Au Tigre Vanillé, Rue de Rive 8, 1204 Genève.

La présente rédaction a été achevée en août 2023.

---

**Au Tigre Vanillé, le Cercle des Voyageurs Sàrl**

8, rue de Rive, CH - 1204 Genève